

УТВЕРЖДАЮ



**ПАСПОРТ ДОСТУПНОСТИ  
объекта социальной инфраструктуры (ОСИ)**

№ 1

**1. Общие сведения об объекте**

- 1.1. Наименование (вид) объекта: МБДОУ № 250
- 1.2. Адрес объекта: 344058, г. Ростов-на-Дону, ул. 2-я Краснодарская 76/1
- 1.3. Сведения о размещении объекта:  
- отдельно стоящее здание 2 этажей, 1624,3 кв. м  
- часть здания на \_\_\_\_\_ этаже \_\_\_\_\_ кв.м  
- наличие прилегающего земельного участка (да, нет); 3731 кв.м
- 1.4. Год постройки здания 1971 последнего капитального ремонта -
- 1.5. Дата предстоящих плановых ремонтных работ: текущего 2016 капитального -

**сведения об организации, расположенной на объекте**

- 1.6. Название организации (учреждения), (полное юридическое наименование – согласно Уставу, краткое наименование)  
Муниципальное бюджетное дошкольное образовательное учреждение города Ростова-на-Дону «Детский сад № 250» (МБДОУ № 250)
- 1.7. Юридический адрес организации (учреждения) 344058, г. Ростов-на-Дону, ул. 2-я Краснодарская 76/1
- 1.8. Основание для пользования объектом (оперативное управление, аренда, собственность) оперативное управление
- 1.9. Форма собственности (государственная, негосударственная) государственная
- 1.10. Территориальная принадлежность (федеральная, региональная, муниципальная) муниципальная
- 1.11. Вышестоящая организация (наименование) Управление Образования г. Ростов-на-на-Дону
- 1.12. Адрес вышестоящей организации, другие координаты 344002, г. Ростов-на-Дону, ул. Обороны 76

## 2. Характеристика деятельности организации на объекте (по обслуживанию населения)

- 2.1. Сфера деятельности (здравоохранение, образование, социальная защита, физическая культура и спорт, культура, связь и информация, транспорт, жилой фонд, потребительский рынок и сфера услуг, другое)  
образование
- 2.2. Виды оказываемых услуг: воспитание и образование детей дошкольного возраста
- 2.3. Форма оказания услуг: (на объекте, с длительным пребыванием, в т.ч. проживанием, на дому, дистанционно)  
на объекте
- 2.4. Категории обслуживаемого населения по возрасту: (дети, взрослые трудоспособного возраста, пожилые; все возрастные категории)  
Дети, взрослые трудоспособного возраста
- 2.5. Категории обслуживаемых инвалидов: инвалиды, передвигающиеся на коляске, инвалиды с нарушениями опорно-двигательного аппарата; с нарушениями зрения, с нарушениями слуха, с нарушениями интеллекта.
- 2.6. Плановая мощность: посещаемость (количество обслуживаемых в день), вместимость, пропускная 140 человек  
способность:
- 2.7. Участие в исполнении ИПР инвалида, ребенка-инвалида (да, нет) нет

## 3. Состояние доступности объекта

- 3.1. Путь следования к объекту пассажирским транспортом Автобус № 34, 34а, маршрутное такси № 44  
(описать маршрут движения с использованием пассажирского транспорта)  
наличие адаптированного пассажирского транспорта к объекту нет
- 3.2. Путь к объекту от ближайшей остановки пассажирского транспорта:
- 3.2.1. расстояние до объекта от остановки транспорта 300 м.
- 3.2.2. время движения (пешком) 20 мин.
- 3.2.3. наличие выделенного от проезжей части пешеходного пути (да, нет), нет
- 3.2.4. Перекрестки: нерегулируемые; регулируемые, со звуковой сигнализацией, таймером; нет
- 3.2.5. Информация на пути следования к объекту: акустическая, тактильная, визуальная; нет
- 3.2.6. Перепады высоты на пути: есть, нет есть (неровности асфальтобетонного покрытия)  
Их обустройство для инвалидов на коляске: да, нет Нет

### 3.3. Организация доступности объекта для инвалидов – форма обслуживания\*

№ п/п	Категория инвалидов(вид нарушения)	Вариант организации доступности объекта (формы обслуживания)*
1.	<b>Все категории инвалидов и МГН</b>	<i>ДУ</i>
	<i>в том числе инвалиды:</i>	
2.	передвигающиеся на креслах-колясках	<i>ВНД</i>
3.	с нарушениями опорно-двигательного аппарата	<i>ДУ</i>
4.	с нарушениями зрения	<i>ВНД</i>
5.	с нарушениями слуха	<i>ДУ</i>
6.	с нарушениями умственного развития	<i>ДУ</i>

\* - указывается один из вариантов: «А», «Б», «ДУ», «ВНД»

### 3.4. Состояние доступности основных структурно-функциональных зон

№ п/п	Основные структурно-функциональные зоны	Состояние доступности, в том числе для основных категорий инвалидов**
1.	Территория, прилегающая к зданию (участок)	<i>ДУ (К,С), ДЧ-И (О,Г,У)</i>
2.	Вход (входы) в здание	<i>ДЧ-И (Г,У), ДУ (О), ВНД (К,С)</i>
3.	Путь (пути) движения внутри здания (в т.ч. пути эвакуации)	<i>ДУ (О,Г,У), ВНД (К,С)</i>
4.	Зона целевого назначения здания (целевого посещения объекта)	<i>ДУ (О,Г,У), ВНД (К,С)</i>
5.	Санитарно-гигиенические помещения	<i>ДЧ-И(Г,У), ВНД (К,О,С)</i>
6.	Система информации и связи (на всех зонах)	<i>ДУ (К,О,Г,У), ВНД (С)</i>
7.	Пути движения к объекту (от остановки транспорта)	-
8.	<b>Все зоны и участки</b>	<i>ДУ (О,Г,У), ВНД (К,С)</i>

\*\* Указывается: ДП-В - доступно полностью всем; ДП-И (К, О, С, Г, У) – доступно полностью избирательно (указать категории инвалидов); ДЧ-В - доступно частично всем; ДЧ-И (К, О, С, Г, У) – доступно частично избирательно (указать категории инвалидов); ДУ - доступно условно, ВНД – всем недоступно

### 3.5. ИТОГОВОЕ ЗАКЛЮЧЕНИЕ о состоянии доступности ОСИ: ДУ (О,Г,У), ВНД (К,С)

#### 4. Управленческое решение

##### 4.1. Рекомендации по адаптации основных структурных элементов объекта

№ п/п	Основные структурно-функциональные зоны объекта	Рекомендации по адаптации объекта (вид работы)*
1.	Территория, прилегающая к зданию (участок)	<p>Установить калитку таким образом, чтобы ширина проема в свету была не менее 1,0м. Обеспечить контрастность калитки по отношению к прилегающей поверхности. Установить кнопку вызова, предупредительную тактильную разметку перед калиткой, тактильную контрастную информационную табличку об объекте.</p> <p>Отремонтировать поверхность путей движения, обеспечив ровное, шероховатое, не создающее вибрацию при движении покрытие. Обустроить бордюрные пандусы. Установить тактильную предупредительную разметку перед началом опасного участка, перед препятствиями.</p> <p>Установить тактильную направляющую разметку от входа на территорию до входа в здание.</p> <p>Установить мнемосхему с указанием основных зон и путей движения по территории.</p> <p>Установить доступные информирующие обозначения и указатели. Обустроить теневые навесы, оборудованные скамьями для воспитанников с ОВЗ.</p> <p>Предусмотреть обустройство автостоянки для инвалидов в соответствии с требованиями п.п. 4.2.1, 4.2.2, 4.2.4 СП 59.13330.2012.</p> <p>Ремонт текущий.</p>
2.	Вход (входы) в здание	<p>Ступени лестниц на основных входах и входах в группы привести в соответствие с требованиями нормативных документов. Ширину лестниц на входах в группы увеличить не менее чем до 1,2м. На всех лестницах установить ограждения с поручнями в двух уровнях на высоте 0,9м и 0,5м с обеих сторон лестницы, с завершающими горизонтальными частями длиннее марша лестницы на 0,3м, с нетравмирующим завершением. Перед лестницей на расстоянии 0,8м предусмотреть тактильную полосу шириной 0,5м. Краевые ступени выделить контрастной полосой.</p> <p>Обустройство пандусов на имеющихся входах нецелесообразно, в связи с тем, что нет технической возможности обустроить путь движения от входа для инвалидов на креслах-колясках. В уровне первого этажа обустроить место для посещения дошкольного учреждения такими инвалидами, не являющимися воспитанниками. К выделенной комнате с улицы обустроить входную группу с пандусом в соответствии с нормативными требованиями.</p> <p>На основных входах установить дренажные и водосборные решетки, обеспечить устройство нескользящего покрытия. Установить контрастно окрашенную информационную табличку об объекте.</p> <p>Обеспечить габариты входных площадок в группы не менее 1,4х2,0м или 1,5х1,85м с ровным нескользящим покрытием поверхности. Обеспечить установку осветительных приборов.</p>

		<p>Установить навесы с водоотводами. Установить информирующие обозначения.</p> <p>Заменить дверные полотна таким образом, чтобы ширина проема в свету была не менее 0,9м.</p> <p>Предусмотреть дверные полотна контрастные по отношению к прилегающим поверхностям, со смотровыми панелями из прозрачного ударопрочного материала или контрастно маркировать дверной проем. Контрастно маркировать прозрачные полотна двери. Установить доводчики.</p> <p>Обеспечить высоту порогов в дверном проёме не более 0,014м. Предусмотреть установку ручек нажимного действия, контрастных по отношению к поверхности двери. Ремонт текущий.</p>
3.	Путь (пути) движения внутри здания (в т.ч. пути эвакуации)	<p>Закрепить ковровое покрытие. Заменить поручни с одной стороны на поручни высотой 0,9и0,5м, непрерывные по всей длине лестницы, контрастные по отношению к прилегающим поверхностям, с нетравмирующим завершением длиннее марша лестницы на 0,3м. Перед лестницей на расстоянии 0,8м предусмотреть тактильную полосу шириной 0,5м. Краевые ступени выделить контрастной полосой. Заменить дверные полотна по путям движения таким образом, чтобы ширина проема в свету была не менее 0,9м. Обеспечить высоту порогов в дверном проёме не более 0,014м. Предусмотреть дверные полотна контрастные по отношению к прилегающим поверхностям или контрастно маркировать дверной проем. Предусмотреть установку ручек нажимного действия, контрастных по отношению к поверхности двери.</p> <p>Установить знаки, указывающие направление эвакуации. Установить световые оповещатели о ЧС. Дверные проемы на лестничные площадки контрастно маркировать. Для инвалидов на креслах-колясках организовать эвакуацию в случае ЧС через комнату приема посетителей-инвалидов. Установить доступные информирующие обозначения, в т.ч. тактильные. Ремонт текущий.</p>
4.	Зона целевого назначения здания (целевого посещения объекта)	<p>Заменить дверные полотна в кабинетах таким образом, чтобы ширина проема в свету была не менее 0,9м. Обеспечить высоту порогов в дверном проёме не более 0,014м. Предусмотреть дверные полотна контрастные по отношению к прилегающим поверхностям или контрастно маркировать дверной проем. Предусмотреть установку ручек нажимного действия, контрастных по отношению к поверхности двери. Со стороны открывания дверей на стене установить доступные информирующие обозначения о назначении целевых зон на высоте 1,5м.</p> <p>Для обслуживания инвалидов на креслах-колясках оборудовать комнату со входом с улицы. В комнате обеспечить свободное пространство для разворота кресла-коляски. Ремонт текущий.</p>
5.	Санитарно-гигиенические помещения	<p>Расширение дверного проема и увеличение габаритных размеров туалета значимые для инвалидов на креслах-колясках возможно только при реконструкции здания. Для остальных категорий инвалидов контрастно маркировать дверной проем. Предусмотреть установку ручек нажимного действия, контрастных по отношению к поверхности двери. Рекомендуется установить поручни опорные для инвалидов, крюки для костылей, краны рычажного типа, кнопку вызова персонала, аварийное освещение. Выключатели установить на высоте 0,85м.</p> <p>Туалет оборудовать информационными знаками и указателями, в т.ч. тактильными. Ремонт</p>

		<i>текущий.</i>
6.	Система информации на объекте (на всех зонах)	<i>Идентифицировать доступные для МГН элементы здания и территории символами доступности. Обеспечить непрерывность информации. Установить информирующие обозначения идентичные, контрастные относительно прилегающей поверхности, интуитивно-понятные. Установить статические тактильные устройств, в том числе тактильные полосы, рельефные или фактурные средств, в соответствии с ГОСТ Р 56305-2014 (ИСО 23599:2012). Ремонт текущий.</i>
7.	Пути движения к объекту (от остановки транспорта)	-
8.	<b>Все зоны и участки</b>	<i>Выполнить работы по адаптации объекта в соответствии с рекомендациями по каждой зоне. Ремонт текущий.</i>

\*- указывается один из вариантов (видов работ): не нуждается; ремонт (текущий, капитальный); индивидуальное решение с ТСР; технические решения невозможны – организация альтернативной формы обслуживания

4.2. Период проведения работ \_\_\_\_\_

в рамках исполнения адресной программы адаптации объектов социальной структуры для инвалидов и МГН.  
(указывается наименование документа: программы, плана)

4.3. Ожидаемый результат (по состоянию доступности) после выполнения работ по адаптации

ДП-И(О,С,Г,У), ДЧ-И(К) – объект доступен полностью для инвалидов с нарушениями опорно-двигательного аппарата, зрения, слуха, интеллекта, для инвалидов на креслах-колясках объект доступен частично – доступен первый этаж с отдельным входом.

Оценка результата исполнения программы, плана (по состоянию доступности) \_\_\_\_\_

4.4. Для принятия решения требуется, не требуется (нужное подчеркнуть): \_\_\_\_\_

Согласование Требуется

Имеется заключение уполномоченной организации о состоянии доступности объекта \_\_\_\_\_

Не имеется

\_\_\_\_\_ прилагается

(наименование документа и выдавшей его организации, дата)

4.5. Информация размещена (обновлена) на Карте доступности субъекта РФ дата \_\_\_\_\_

(наименование сайта, портала)

**5. Особые отметки**

Паспорт сформирован на основании:

1. Анкеты (информации об объекте) от « \_\_\_\_ » \_\_\_\_\_ 20 \_\_\_\_ г..
2. Акта обследования объекта: № \_\_\_\_\_ от « \_\_\_\_ » \_\_\_\_\_ 2015 г.
3. Решения Комиссии \_\_\_\_\_ от « \_\_\_\_ » \_\_\_\_\_ 20 \_\_\_\_ г.



**АНКЕТА**  
**(информация об объекте социальной инфраструктуры)**  
**К ПАСПОРТУ ДОСТУПНОСТИ ОСИ**  
№ \_\_\_\_\_

**1. Общие сведения об объекте**

- 1.1. Наименование (вид) объекта: МБДОУ № 250
- 1.2. Адрес объекта: 344058, г. Ростов-на-Дону, ул. 2-я Краснодарская 76/1
- 1.3. Сведения о размещении объекта:
  - отдельно стоящее здание 2 этажей, 1624,3 кв. м
  - часть здания на - этаже - кв.м
  - наличие прилегающего земельного участка (да, нет); 3731 кв.м
- 1.4. Год постройки здания 1971 последнего капитального ремонта -
- 1.5. Дата предстоящих плановых ремонтных работ: текущего 2016 капитального -

**сведения об организации, расположенной на объекте**

- 1.6. Название организации (учреждения), (полное юридическое наименование – согласно Уставу, краткое наименование)  
Муниципальное бюджетное дошкольное образовательное учреждение города Ростова-на-Дону «Детский сад № 250» (МБДОУ № 250)
- 1.7. Юридический адрес организации (учреждения) 344058, г. Ростов-на-Дону, ул. 2-я Краснодарская 76/1
- 1.8. Основание для пользования объектом (оперативное управление, аренда, собственность) оперативное управление
- 1.9. Форма собственности (государственная, негосударственная) государственная
- 1.10. Территориальная принадлежность (федеральная, региональная, муниципальная) муниципальная
- 1.11. Вышестоящая организация (наименование) Управление Образования г. Ростов-на-на-Дону
- 1.12. Адрес вышестоящей организации, другие координаты 344002, г. Ростов-на-Дону, ул. Обороны 76

## 2. Характеристика деятельности организации на объекте (по обслуживанию населения)

- 2.1. Сфера деятельности (здравоохранение, образование, социальная защита, физическая культура и спорт, культура, связь и информация, транспорт, жилой фонд, потребительский рынок и сфера услуг, другое)  
образование
- 2.2. Виды оказываемых услуг: воспитание и образование детей дошкольного возраста
- 2.3. Форма оказания услуг: (на объекте, с длительным пребыванием, в т.ч. проживанием, на дому, дистанционно)  
на объекте
- 2.4. Категории обслуживаемого населения по возрасту: (дети, взрослые трудоспособного возраста, пожилые; все возрастные категории)  
Дети, взрослые, трудоспособного возраста
- 2.5. Категории обслуживаемых инвалидов: инвалиды, передвигающиеся на коляске, инвалиды с нарушениями опорно-двигательного аппарата; с нарушениями зрения, с нарушениями слуха, с нарушениями интеллекта.
- 2.6. Плановая мощность: посещаемость (количество обслуживаемых в день), вместимость, пропускная способность: 140 человек
- 2.7. Участие в исполнении ИПР инвалида, ребенка-инвалида (да, нет) нет

## 3. Состояние доступности объекта

- 3.1. Путь следования к объекту пассажирским транспортом Автобус № 34, 34а, маршрутное такси № 44  
(описать маршрут движения с использованием пассажирского транспорта)  
наличие адаптированного пассажирского транспорта к объекту нет
- 3.2. Путь к объекту от ближайшей остановки пассажирского транспорта:
- 3.2.1. расстояние до объекта от остановки транспорта 300 м.
- 3.2.2. время движения (пешком) 20 мин.
- 3.2.3. наличие выделенного от проезжей части пешеходного пути (да, нет), нет
- 3.2.4. Перекрестки: нерегулируемые; регулируемые, со звуковой сигнализацией, таймером; нет
- 3.2.5. Информация на пути следования к объекту: акустическая, тактильная, визуальная; нет
- 3.2.6. Перепады высоты на пути: есть, нет есть (неровности асфальтобетонного покрытия)  
Их обустройство для инвалидов на коляске: да, нет Нет



### 3.3. Организация доступности объекта для инвалидов – форма обслуживания\*

№ п/п	Категория инвалидов(вид нарушения)	Вариант организации доступности объекта (формы обслуживания)*
1.	<b>Все категории инвалидов и МГН</b> <i>в том числе инвалиды:</i>	ДУ
2.	передвигающиеся на креслах-колясках	ВНД
3.	с нарушениями опорно-двигательного аппарата	ДУ
4.	с нарушениями зрения	ВНД
5.	с нарушениями слуха	ДУ
6.	с нарушениями умственного развития	ДУ

\* - указывается один из вариантов: «А», «Б», «ДУ», «ВНД»

## 4. Управленческое решение

### 4.1. Рекомендации по адаптации основных структурных элементов объекта

№ п/п	Основные структурно-функциональные зоны объекта	Рекомендации по адаптации объекта (вид работы)*
1.	Территория, прилегающая к зданию (участок)	<p>Установить калитку таким образом, чтобы ширина проема в свету была не менее 1,0м. Обеспечить контрастность калитки по отношению к прилегающей поверхности.</p> <p>Установить кнопку вызова, предупредительную тактильную разметку перед калиткой, тактильную контрастную информационную табличку об объекте.</p> <p>Отремонтировать поверхность путей движения, обеспечив ровное, шероховатое, не создающее вибрацию при движении покрытие. Обустроить бордюрные пандусы.</p> <p>Установить тактильную предупредительную разметку перед началом опасного участка, перед препятствиями. Установить тактильную направляющую разметку от входа на территорию до входа в здание. Установить мнемосхему с указанием основных зон и путей движения по территории. Установить доступные информирующие обозначения и указатели. Обустроить теневые навесы, оборудованные скамьями для воспитанников с ОВЗ.</p> <p>Предусмотреть обустройство автостоянки для инвалидов в соответствии с требованиями п.п. 4.2.1, 4.2.2, 4.2.4 СП 59.13330.2012.</p> <p>Ремонт текущий.</p>
2.	Вход (входы) в здание	<p>Ступени лестниц на основных входах и входах в группы привести в соответствие с требованиями нормативных документов. Ширину лестниц на входах в группы увеличить не менее чем до 1,2м. На всех лестницах установить ограждения с поручнями в двух</p>

		<p>уровнях на высоте 0,9м и 0,5м с обеих сторон лестницы, с завершающими горизонтальными частями длиннее марша лестницы на 0,3м, с нетравмирующим завершением. Перед лестницей на расстоянии 0,8м предусмотреть тактильную полосу шириной 0,5м. Краевые ступени выделить контрастной полосой.</p> <p>Обустройство пандусов на имеющихся входах нецелесообразно, в связи с тем, что нет технической возможности обустроить путь движения от входа для инвалидов на креслах-колясках. В уровне первого этажа обустроить место для посещения дошкольного учреждения такими инвалидами, не являющимися воспитанниками. К выделенной комнате с улицы обустроить входную группу с пандусом в соответствии с нормативными требованиями.</p> <p>На основных входах установить дренажные и водосборные решетки, обеспечить устройство нескользящего покрытия. Установить контрастно окрашенную информационную табличку об объекте.</p> <p>Обеспечить габариты входных площадок в группы не менее 1,4х2,0м или 1,5х1,85м с ровным нескользящим покрытием поверхности. Обеспечить установку осветительных приборов.</p> <p>Установить навесы с водоотводами. Установить информирующие обозначения. Заменить дверные полотна таким образом, чтобы ширина проема в свету была не менее 0,9м. Предусмотреть дверные полотна контрастные по отношению к прилегающим поверхностям, со смотровыми панелями из прозрачного ударопрочного материала или контрастно маркировать дверной проем. Контрастно маркировать прозрачные полотна двери. Установить доводчики. Обеспечить высоту порогов в дверном проёме не более 0,014м. Предусмотреть установку ручек нажимного действия, контрастных по отношению к поверхности двери. Ремонт текущий.</p>
3.	Путь (пути) движения внутри здания (в т.ч. пути эвакуации)	<p>Закрепить ковровое покрытие. Заменить поручни с одной стороны на поручни высотой 0,9и0,5м, непрерывные по всей длине лестницы, контрастные по отношению к прилегающим поверхностям, с нетравмирующим завершением длиннее марша лестницы на 0,3м. Перед лестницей на расстоянии 0,8м предусмотреть тактильную полосу шириной 0,5м. Краевые ступени выделить контрастной полосой. Заменить дверные полотна по путям движения таким образом, чтобы ширина проема в свету была не менее 0,9м. Обеспечить высоту порогов в дверном проёме не более 0,014м.</p> <p>Предусмотреть дверные полотна контрастные по отношению к прилегающим поверхностям или контрастно маркировать дверной проем. Предусмотреть установку ручек нажимного действия, контрастных по отношению к поверхности двери.</p> <p>Установить знаки, указывающие направление эвакуации. Установить световые оповещатели о ЧС. Дверные проемы на лестничные площадки контрастно маркировать.</p>

		<i>Для инвалидов на креслах-колясках организовать эвакуацию в случае ЧС через комнату приема посетителей-инвалидов. Установить доступные информирующие обозначения, в т.ч. тактильные. Ремонт текущий.</i>
4.	Зона целевого назначения здания (целевого посещения объекта)	<i>Заменить дверные полотна в кабинетах таким образом, чтобы ширина проема в свету была не менее 0,9м. Обеспечить высоту порогов в дверном проеме не более 0,014м. Предусмотреть дверные полотна контрастные по отношению к прилегающим поверхностям или контрастно маркировать дверной проем. Предусмотреть установку ручек нажимного действия, контрастных по отношению к поверхности двери. Со стороны открывания дверей на стене установить доступные информирующие обозначения о назначении целевых зон на высоте 1,5м. Для обслуживания инвалидов на креслах-колясках оборудовать комнату со входом с улицы. В комнате обеспечить свободное пространство для разворота кресла-коляски. Ремонт текущий.</i>
5.	Санитарно-гигиенические помещения	<i>Расширение дверного проема и увеличение габаритных размеров туалета значимые для инвалидов на креслах-колясках возможно только при реконструкции здания. Для остальных категорий инвалидов контрастно маркировать дверной проем. Предусмотреть установку ручек нажимного действия, контрастных по отношению к поверхности двери. Рекомендуется установить поручни опорные для инвалидов, крюки для костылей, краны рычажного типа, кнопку вызова персонала, аварийное освещение. Выключатели установить на высоте 0,85м. Туалет оборудовать информационными знаками и указателями, в т.ч. тактильными. Ремонт текущий.</i>
6.	Система информации на объекте (на всех зонах)	<i>Идентифицировать доступные для МГН элементы здания и территории символами доступности. Обеспечить непрерывность информации. Установить информирующие обозначения идентичные, контрастные относительно прилегающей поверхности, интуитивно-понятные. Установить статические тактильные устройств, в том числе тактильные полосы, рельефные или фактурные средств, в соответствии с ГОСТ Р 56305-2014 (ИСО 23599:2012). Ремонт текущий.</i>
7.	Пути движения к объекту (от остановки транспорта)	-
8.	<b>Все зоны и участки</b>	<i>Выполнить работы по адаптации объекта в соответствии с рекомендациями по каждой зоне. Ремонт текущий.</i>

\*- указывается один из вариантов (видов работ): не нуждается; ремонт (текущий, капитальный); индивидуальное решение с ТСП; технические решения невозможны – организация альтернативной формы обслуживания

**Размещение информации на Карте доступности субъекта РФ согласовано** \_\_\_\_\_

(подпись, Ф.И.О., должность; координаты для связи уполномоченного представителя объекта)

**АКТ ОБСЛЕДОВАНИЯ  
объекта социальной инфраструктуры  
К ПАСПОРТУ ДОСТУПНОСТИ ОСИ  
№ \_\_\_\_\_**



Ростовская область

Наименование территориального образования субъекта РФ

**1. Общие сведения об объекте**

- 1.1. Наименование (вид) объекта: МБДОУ № 250
- 1.2. Адрес объекта: 344058, г. Ростов-на-Дону, ул. 2-я Краснодарская 76/1
- 1.3. Сведения о размещении объекта:
- отдельно стоящее здание 2 этажа, 1624,3 кв. м
  - часть здания на - этаже - кв.м
  - наличие прилегающего земельного участка (да, нет); 3731 кв.м
- 1.4. Год постройки здания 1971 последнего капитального ремонта -
- 1.5. Дата предстоящих плановых ремонтных работ: текущего 2016 капитального -
- 1.6. Название организации (учреждения), (полное юридическое наименование – согласно Уставу, краткое наименование)  
Муниципальное бюджетное дошкольное образовательное учреждение города Ростова-на-Дону «Детский сад № 250» (МБДОУ № 250)
- 1.7. Юридический адрес организации (учреждения) 344058, г. Ростов-на-Дону, ул. 2-я Краснодарская 76/1

**2. Характеристика деятельности организации на объекте (по обслуживанию населения)**

- 2.1. Дополнительная информация воспитание и образование детей дошкольного возраста

### 3. Состояние доступности объекта

3.1. Путь следования к объекту пассажирским транспортом Автобус № 34, 34а, маршрутное такси № 44

(описать маршрут движения с использованием пассажирского транспорта)

наличие адаптированного пассажирского транспорта к объекту нет

3.2. Путь к объекту от ближайшей остановки пассажирского транспорта:

3.2.1. расстояние до объекта от остановки транспорта 300 м.

3.2.2. время движения (пешком) 20 мин.

3.2.3. наличие выделенного от проезжей части пешеходного пути (да, нет), нет

3.2.4. Перекрестки: *нерегулируемые; регулируемые, со звуковой сигнализацией, таймером;* нет

3.2.5. Информация на пути следования к объекту: акустическая, тактильная, визуальная; нет

3.2.6. Перепады высоты на пути: есть, нет есть (неровности асфальтобетонного покрытия)

Их обустройство для инвалидов на коляске: да, нет нет

#### 3.3. Организация доступности объекта для инвалидов – форма обслуживания\*

№ п/п	Категория инвалидов(вид нарушения)	Вариант организации доступности объекта (формы обслуживания)*
1.	<b>Все категории инвалидов и МГН</b>	<i>ДУ</i>
	<i>в том числе инвалиды:</i>	
2.	передвигающиеся на креслах-колясках	<i>ВНД</i>
3.	с нарушениями опорно-двигательного аппарата	<i>ДУ</i>
4.	с нарушениями зрения	<i>ВНД</i>
5.	с нарушениями слуха	<i>ДУ</i>
6.	с нарушениями умственного развития	<i>ДУ</i>

\* - указывается один из вариантов: «А», «Б», «ДУ», «ВНД»

### 3.4. Состояние доступности основных структурно-функциональных зон

№ п/п	Основные структурно-функциональные зоны	Состояние доступности, в том числе для основных категорий инвалидов**	Приложение	
			№ на плане	№ фото
1.	Территория, прилегающая к зданию (участок)	<i>ДУ (К,С), ДЧ-И (О,Г,У)</i>	1, 2, 3	1, 2, 3, 4, 5, 6, 7
2.	Вход (входы) в здание	<i>ДЧ-И (Г,У), ДУ (О), ВНД (К,С)</i>	4, 5, 6, 7, 8, 9, 10	9, 10, 11, 12, 13, 14, 15, 16, 17, 18
3.	Путь (пути) движения внутри здания (в т.ч. пути эвакуации)	<i>ДУ (О,Г,У), ВНД (К,С)</i>	12, 13, 14, 15	19, 20, 21, 22
4.	Зона целевого назначения здания (целевого посещения объекта)	<i>ДУ (О,Г,У), ВНД (К,С)</i>	16, 17, 18, 19	23, 24, 29, 30
5.	Санитарно-гигиенические помещения	<i>ДЧ-И(Г,У), ВНД (К,О,С)</i>	20	25, 26
6.	Система информации и связи (на всех зонах)	<i>ДУ (К,О,Г,У), ВНД (С)</i>	-	27, 28
7.	Пути движения к объекту (от остановки транспорта)	-	-	-
8.	<b>Все зоны и участки</b>	<i>ДУ (О,Г,У), ВНД (К,С)</i>	1,2,3,4,5,6,7,8,9,10	1,2,3,4,5,6,7,8,9,10,11,12,13,14,15,16,17,18,19,20,21,22,23,24,25,26,27,28,29,30

\*\* Указывается: ДП-В - доступно полностью всем; ДП-И (К, О, С, Г, У) – доступно полностью избирательно (указать категории инвалидов); ДЧ-В - доступно частично всем; ДЧ-И (К, О, С, Г, У) – доступно частично избирательно (указать категории инвалидов); ДУ - доступно условно, ВНД – всем недоступно

### 3.5. ИТОГОВОЕ ЗАКЛЮЧЕНИЕ о состоянии доступности ОСИ: ДУ (О,Г,У), ВНД (К,С)

#### 4. Управленческое решение

##### 4.1. Рекомендации по адаптации основных структурных элементов объекта

№ п/п	Основные структурно-функциональные зоны объекта	Рекомендации по адаптации объекта (вид работы)*
1.	Территория, прилегающая к зданию (участок)	<p><i>Установить калитку таким образом, чтобы ширина проема в свету была не менее 1,0м. Обеспечить контрастность калитки по отношению к прилегающей поверхности. Установить кнопку вызова, предупредительную тактильную разметку перед калиткой, тактильную контрастную информационную табличку об объекте.</i></p> <p><i>Отремонтировать поверхность путей движения, обеспечив ровное, шероховатое, не создающее вибрацию при движении покрытие. Обустроить бордюрные пандусы. Установить тактильную предупредительную разметку перед началом опасного участка, перед препятствиями. Установить тактильную направляющую разметку от входа на территорию до входа в здание. Установить мнемосхему с указанием основных зон и путей движения по территории. Обустроить теневые навесы, оборудованные скамьями для воспитанников с ОВЗ. Предусмотреть обустройство автостоянки для инвалидов в соответствии с требованиями п.п. 4.2.1, 4.2.2, 4.2.4 СП 59.13330.2012. Ремонт текущий.</i></p>
2.	Вход (входы) в здание	<p><i>Ступени лестниц на основных входах и входах в группы привести в соответствие с требованиями нормативных документов. Ширину лестниц на входах в группы увеличить не менее чем до 1,2м. На всех лестницах установить ограждения с поручнями в двух уровнях на высоте 0,9м и 0,5м с обеих сторон лестницы, с завершающими горизонтальными частями длиннее марша лестницы на 0,3м, с нетравмирующим завершением. Перед лестницей на расстоянии 0,8м предусмотреть тактильную полосу шириной 0,5м. Краевые ступени выделить контрастной полосой.</i></p> <p><i>Обустройство пандусов на имеющихся входах нецелесообразно, в связи с тем, что нет технической возможности обустроить путь движения от входа для инвалидов на креслах-колясках. В уровне первого этажа обустроить место для посещения дошкольного учреждения такими инвалидами, не являющимися воспитанниками. К выделенной комнате с улицы обустроить входную группу с пандусом в соответствии с нормативными требованиями.</i></p> <p><i>На основных входах установить дренажные и водосборные решетки, обеспечить устройство нескользящего покрытия. Установить контрастно окрашенную информационную табличку об объекте. Обеспечить габариты входных площадок в группы не менее 1,4х2,0м или 1,5х1,85м с ровным нескользящим покрытием поверхности. Обеспечить установку осветительных приборов. Установить навесы с водоотводами. Установить информирующие обозначения.</i></p> <p><i>Заменить дверные полотна таким образом, чтобы ширина проема в свету была не менее 0,9м. Предусмотреть дверные полотна контрастные по отношению к прилегающим поверхностям, со смотровыми панелями из прозрачного ударопрочного материала или контрастно маркировать дверной проем. Контрастно маркировать прозрачные полотна двери. Установить доводчики. Обеспечить высоту порогов в дверном проеме не более 0,014м. Предусмотреть установку ручек нажимного действия, контрастных по отношению к поверхности двери. Ремонт текущий.</i></p>

3.	Путь (пути) движения внутри здания (в т.ч. пути эвакуации)	<p>Закрепить ковровое покрытие. Заменить поручни с одной стороны на поручни высотой 0,9и0,5м, непрерывные по всей длине лестницы, контрастные по отношению к прилегающим поверхностям, с нетравмирующим завершением длиннее марша лестницы на 0,3м. Перед лестницей на расстоянии 0,8м предусмотреть тактильную полосу шириной 0,5м. Краевые ступени выделить контрастной полосой. Заменить дверные полотна по путям движения таким образом, чтобы ширина проема в свету была не менее 0,9м. Обеспечить высоту порогов в дверном проёме не более 0,014м. Предусмотреть дверные полотна контрастные по отношению к прилегающим поверхностям или контрастно маркировать дверной проем. Предусмотреть установку ручек нажимного действия, контрастных по отношению к поверхности двери. Установить знаки, указывающие направление эвакуации. Установить световые оповещатели о ЧС. Дверные проемы на лестничные площадки контрастно маркировать. Для инвалидов на креслах-колясках организовать эвакуацию в случае ЧС через комнату приема посетителей-инвалидов. Установить доступные информирующие обозначения, в т.ч. тактильные.</p> <p>Ремонт текущий.</p>
4.	Зона целевого назначения здания (целевого посещения объекта)	<p>Заменить дверные полотна в кабинетах таким образом, чтобы ширина проема в свету была не менее 0,9м. Обеспечить высоту порогов в дверном проёме не более 0,014м. Предусмотреть дверные полотна контрастные по отношению к прилегающим поверхностям или контрастно маркировать дверной проем. Предусмотреть установку ручек нажимного действия, контрастных по отношению к поверхности двери. Со стороны открывания дверей на стене установить доступные информирующие обозначения о назначении целевых зон на высоте 1,5м. Для обслуживания инвалидов на креслах-колясках оборудовать комнату со входом с улицы. В комнате обеспечить свободное пространство для разворота кресла-коляски. Ремонт текущий.</p>
5.	Санитарно-гигиенические помещения	<p>Расширение дверного проема и увеличение габаритных размеров туалета значимые для инвалидов на креслах-колясках возможно только при реконструкции здания. Для остальных категорий инвалидов контрастно маркировать дверной проем. Предусмотреть установку ручек нажимного действия, контрастных по отношению к поверхности двери. Рекомендуется установить поручни опорные для инвалидов, крюки для костылей, краны рычажного типа, кнопку вызова персонала, аварийное освещение. Выключатели установить на высоте 0,85м. Туалет оборудовать информационными знаками и указателями, в т.ч. тактильными.</p> <p>Ремонт текущий.</p>
6.	Система информации на объекте (на всех зонах)	<p>Идентифицировать доступные для МГН элементы здания и территории символами доступности. Обеспечить непрерывность информации. Установить информирующие обозначения идентичные, контрастные относительно прилегающей поверхности, интуитивно-понятные. Установить статические тактильные устройств, в том числе тактильные полосы, рельефные или фактурные средств, в соответствии с ГОСТ Р 56305-2014 (ИСО 23599:2012). Ремонт текущий.</p>
7.	Пути движения к объекту (от остановки транспорта)	-
8.	<b>Все зоны и участки</b>	<p>Выполнить работы по адаптации объекта в соответствии с рекомендациями по каждой зоне. Ремонт текущий.</p>

\*- указывается один из вариантов (видов работ): не нуждается; ремонт (текущий, капитальный); индивидуальное решение с ТСП; технические решения невозможны – организация альтернативной формы обслуживания

#### 4.2. Период проведения работ

в рамках исполнения адресной программы адаптации объектов социальной структуры для инвалидов и МГН.



(указывается наименование документа: программы, плана)

4.3. Ожидаемый результат (по состоянию доступности) после выполнения работ по адаптации ДП-И(О,С,Г,У), ДЧ-И(К) – объект доступен полностью для инвалидов с нарушениями опорно-двигательного аппарата, зрения, слуха, интеллекта, для инвалидов на креслах-колясках объект доступен частично – доступен первый этаж с отдельным входом

Оценка результата исполнения программы, плана (по состоянию доступности)

4.4. Для принятия решения требуется, не требуется (нужное подчеркнуть):

- 4.4.1. согласование на Комиссии Не требуется  
(наименование Комиссии по координации деятельности в сфере обеспечения доступной среды жизнедеятельности для инвалидов и других МГН)
- 4.4.2. согласование работ с надзорными органами (в сфере проектирования и строительства, архитектуры, охраны памятников, другое - указать) Не требуется
- 4.4.3. техническая экспертиза; разработка проектно-сметной документации; Требуется
- 4.4.4. согласование с вышестоящей организацией (собственником объекта); Не требуется
- 4.4.5. согласование с общественными организациями инвалидов Требуется
- 4.4.6. другое - Имеется заключение уполномоченной организации о состоянии доступности объекта Не имеется прилагается

(наименование документа и выдавшей его организации, дата)

4.5. Информация может быть размещена (обновлена) на Карте доступности субъекта РФ

(наименование сайта, портала)

## 5. Особые отметки

### ПРИЛОЖЕНИЯ

Результаты обследования:

- |  |    |          |    |
|--|----|----------|----|
| 1. Территории, прилегающей к объекту       | на | <u>3</u> | л. |
| 2. Входа (входов) в здание                 | на | <u>5</u> | л. |
| 3. Путей движения в здании                 | на | <u>3</u> | л. |
| 4. Зоны целевого назначения объекта        | на | <u>5</u> | л. |
| 5. Санитарно-гигиенических помещений       | на | <u>2</u> | л. |
| 6. Системы информации (и связи) на объекте | на | <u>2</u> | л. |

Результаты фотофиксации на объекте на 8 л.

Позэтажный план на 2 л.

Другое (в том числе дополнительная информация о путях движения к объекту)

нет

Руководитель рабочей группы

Заведующая МБДОУ № 250

(Должность)



Е.П. Корниенко

(Ф.И.О.)

Члены рабочей группы:

Старший воспитатель МБДОУ № 250

(Должность)

И.М. Варганиян

(Ф.И.О.)

Председатель профсоюзного комитета МБДОУ № 250

(Должность)

О.А. Сваровская

(Ф.И.О.)

Заместитель заведующей по АХЧ МБДОУ № 250

Е.И. Адамович

Директор ООО «Экспертный Центр»

(Должность)

А.А. Кураян

(Ф.И.О.)

В том числе:

представители общественных организаций инвалидов

Председатель РГО РРООО ВОИ-ОИО "Икар"

(Должность)



Б.П.

(Ф.И.О.)

Председатель РРО ООИИ ВОГ

(Должность)

Баскакова И.А.

(Ф.И.О.)

представители организации, расположенной на объекте

(Должность)

(Подпись)

(Ф.И.О.)

(Должность)

(Подпись)

(Ф.И.О.)

(Должность)

(Подпись)

(Ф.И.О.)

(Должность)

(Подпись)

(Ф.И.О.)

Управленческое решение согласовано «\_\_\_» \_\_\_\_\_ 20\_\_ г. (протокол №\_\_\_)

Комиссией (название). \_\_\_ нет

**I Результаты обследования:****1. Территории, прилегающей к зданию (участка)**

МБДОУ № 250 по адресу: 344058, г. Ростов-на-Дону, ул. 2-я Краснодарская 76/1

(Наименование объекта, адрес)

№ п/п	Наименование функционально-планировочного элемента	Наличие элемента			Выявленные нарушения и замечания		Работы по адаптации объектов	
		есть/нет	№ на плане	№ фото	Содержание	Значимо для инвалида (категория)	Содержание	Виды работ
1.1.	Вход (входы) на территорию	есть	1, 2	1, 2, 3	Имеется два входа, калитки шириной 0,7м, нет информации об объекте. Калитка неконтрастна по отношению к прилегающей поверхности. Нет тактильной предупредительной разметки перед калиткой.	все	Установить калитки таким образом, чтобы ширина проема в свету была не менее 1,0м. Обеспечить контрастность калитки по отношению к прилегающей поверхности. Установить кнопку вызова на высоте не более 1,3м, предупредительную тактильную разметку шириной 0,5м на расстоянии 0,6м от калитки, тактильную контрастную информационную табличку об объекте.	Текущий ремонт
1.2.	Путь (пути) движения на территории	есть	3	4, 5, 6, 7	Покрытие поверхности путей движения неровное, имеет выбоины. Не оборудованы бордюрные срезы. Нет тактильной направляющей и предупредительной разметки. Нет информирующих указателей и обозначений.	все	Отремонтировать поверхность путей движения, обеспечив ровное, шероховатое, не создающее вибрацию при движении покрытие. Обустроить бордюрные пандусы с уклоном не более 10% и перепадом высот в местах съезда не более 0,015 м. Установить тактильную предупредительную разметку шириной 0,5-0,6м за 0,8м до объекта информации, начала опасного участка. Установить тактильную направляющую разметку от входа на территорию до входа в здание.	Текущий ремонт

							Установить мнемосхему с указанием основных зон и путей движения по территории. Установить доступные информирующие обозначения и указатели. Обустроить теневые навесы, оборудованные скамьями для воспитанников с ОВЗ.	
1.3.	Лестница (наружная)	нет	-	-	нет	-	Не требуется	-
1.4.	Пандус (наружный)	нет	-	-	нет	-	Не требуется	-
1.5.	Автостоянка и парковка	нет	-	-	Не предусмотрена	все	Предусмотреть обустройство автостоянки для инвалидов в соответствии с требованиями п.п. 4.2.1, 4.2.2, 4.2.4 СП 59.13330.2012. Обозначить знаками, принятыми ГОСТ Р 52289 и ПДД на поверхности покрытия стоянки и продублированы знаками на вертикальной поверхности в соответствии с ГОСТ 12.4.026.	Текущий ремонт
	ОБЩИЕ требования к зоне		1, 2, 3	1, 2, 3, 4, 5, 6, 7	Не обеспечено удобное безопасное передвижение по территории объекта для всех категорий инвалидов,	все	Обеспечить удобное безопасное передвижение по территории объекта для всех категорий инвалидов	Текущий ремонт

## II Заключение по зоне:

Наименование структурно-функциональной зоны	Состояние доступности* (к пункту 3.4 Акта обследования ОСИ)	Приложение		Рекомендации по адаптации (вид работы)** к пункту 4.1 Акта обследования ОСИ
		№ на плане	№ фото	
Территория, прилегающая к зданию	ДУ (К,С) ДЧ-И (О,Г,У)	1, 2, 3	1, 2, 3, 4, 5, 6, 7	<p>Установить калитку таким образом, чтобы ширина проема в свету была не менее 1,0м. Обеспечить контрастность калитки по отношению к прилегающей поверхности. Установить кнопку вызова, предупредительную тактильную разметку перед калиткой, тактильную контрастную информационную табличку об объекте.</p> <p>Отремонтировать поверхность путей движения, обеспечив ровное, шероховатое, не создающее вибрацию при движении покрытие. Обустроить бордюрные пандусы. Установить тактильную предупредительную разметку перед началом опасного участка, перед препятствиями. Установить тактильную направляющую разметку от входа на территорию до входа в здание. Установить мнемосхему с указанием основных зон и путей движения по территории. Установить доступные информирующие обозначения и указатели. Обустроить теневые навесы, оборудованные скамьями для воспитанников с ОВЗ</p> <p>Предусмотреть обустройство автостоянки для инвалидов в соответствии с требованиями п.п. 4.2.1, 4.2.2, 4.2.4 СП 59.13330.2012.</p> <p style="text-align: center;">Ремонт текущий.</p>

\* указывается: **ДП-В** - доступно полностью всем; **ДП-И** (К, О, С, Г, У) – доступно полностью избирательно (указать категории инвалидов); **ДЧ-В** - доступно частично всем; **ДЧ-И** (К, О, С, Г, У) – доступно частично избирательно (указать категории инвалидов); **ДУ** - доступно условно, **ВНД** - недоступно

\*\*указывается один из вариантов: не нуждается; ремонт (текущий, капитальный); индивидуальное решение с ТСР; технические решения невозможны – организация альтернативной формы обслуживания

**Комментарий к заключению:**

**I Результаты обследования:****2. Входа (входов) в здание**

МБДОУ № 250 по адресу: 344058, г. Ростов-на-Дону, ул. 2-я Краснодарская 76/1

(Наименование объекта, адрес)

№ п/п	Наименование функционально-планировочного элемента	Наличие элемента			Выявленные нарушения и замечания		Работы по адаптации объектов	
		есть/нет	№ на плане	№ фото	Содержание	Значимо для инвалида (категория)	Содержание	Виды работ
2.1.	Лестница (наружная)	есть	4, 5	9, 10, 11, 12, 13, 14	<p>В здании имеется два основных входа. Входные площадки расположены ниже уровня земли. Имеются лестницы из трех ступеней, ступени неодинаковой высоты и геометрии. Покрытие ступеней скользкое. Лестница не оборудована поручнями, краевые ступени контрастно немаркированы. Перед лестницами нет тактильной предупредительной разметки</p> <p><u>Входы в группы первого этажа.</u> Ширина лестниц 1,0м. Ступени неодинаковой высоты и геометрии. Покрытие поверхности ступеней имеет выбоины и неровности. Поручни с одной стороны лестниц в одном уровне. Краевые ступени контрастно не маркированы. Перед лестницами нет тактильной</p>	О,С, Г, У	<p>Ступени лестниц на основных входах и входах в группы первого этажа привести в соответствие с требованиями нормативных документов (ширина проступей 0,3м, высота подступенка 0,15м, ступени одинаковой высоты и геометрии, нескользящее покрытие). на входах в группы первого этажа увеличить не менее чем до 1,2м.</p> <p>Лестницы на входах в группы второго этажа привести в соответствии с нормативными требованиями: ширина лестничного марша не менее 1,2м; обеспечить наличие подступенка у ступеней; обеспечить обустройство ровных ступеней с нескользящей шероховатой поверхностью с ребром, имеющим закругление радиусом не более 0,05м; у боковых краев ступеней, не примыкающих к стенам установить бортики высотой не менее 0,02м. На всех лестницах установить ограждения с поручнями в двух уровнях на высоте 0,9м и 0,5м с обеих сторон лестницы, с</p>	Текущий ремонт

					<p>предупредительной разметки.  <u>Входы в группы второго этажа.</u> Лестницы металлические, ступени открытые. Ширина лестничного марша 0,9м. Высота ступени более 0,2м. Ребро ступеней не имеет закруглений. Поручни с одной стороны лестниц в одном уровне. Краевые ступени контрастно не маркированы. Перед лестницами нет тактильной предупредительной разметки.</p>		<p>завершающими горизонтальными частями длиннее марша лестницы на 0,3м, с нетравмирующим завершением. Перед лестницей на расстоянии 0,8м предусмотреть тактильную полосу шириной 0,5м. Краевые ступени выделить контрастной полосой.</p>
2.2.	Пандус (наружный)	нет	6	17	Пандус отсутствует.	К	<p>Обустройство пандусов на имеющихся входах нецелесообразно, в связи с тем, что нет технической возможности обустроить путь движения от входа для инвалидов на креслах-колясках. В уровне первого этажа обустроить место для посещения дошкольного учреждения такими инвалидами, не являющимися воспитанниками. К выделенной комнате с улицы обустроить входную группу с пандусом с уклоном не более 8% (с учетом стесненности), с ровным нескользящим покрытием поверхности пандуса, контрастным по отношению к прилегающим поверхностям. Пандус оборудовать поручнями в двух уровнях высотой 0,9 и 0,7 м с нетравмирующим завершением длиннее марша пандуса на 0,3м. По краю пандуса, не примыкающего к стене</p>

							установить колесоотбойник.	
2.3.	Входная площадка (перед дверью)	есть	7, 8	9, 15, 16, 17	<p>Габариты входных площадок на основных входах соответствуют нормативным требованиям. Нет дренажных и водосборных решеток. Поверхность покрытия скользкая. Информационная табличка об объекте не контрастна.</p> <p>Входные площадки на входах в группы первого этажа глубиной 1,0м, покрытие поверхности имеет неровности и выбоины. Не установлен водоотвод. Нет освещения.</p> <p>Входные площадки на входах в группы второго этажа имеют скользкое покрытие поверхности, габариты менее 1,4х2,0, нет навеса с водоотводом. Нет информирующих обозначений.</p>	О,С,Г	<p>На основных входах установить дренажные и водосборные решетки, обеспечить устройство нескользящего покрытия. Установить контрастно окрашенную информационную табличку об объекте.</p> <p>Обеспечить габариты входных площадок в группы первого этажа не менее 1,4х2,0м или 1,5х1,85м с ровным нескользящим покрытием поверхности. На навесах установить водоотводы. Обеспечить установку осветительных приборов.</p> <p>Обеспечить габариты входных площадок в группы второго этажа не менее 1,4х2,0м или 1,5х1,85м с ровным нескользящим покрытием поверхности. Установить навесы с водоотводами. Обеспечить установку осветительных приборов. Установить информирующие обозначения.</p>	Ремонт текущий, капитальный
2.4.	Дверь (входная)	есть	9, 10	10, 11, 18	<p>На основных входах двери двустворчатые, ширина проема в свету при открытой одной створке 0,8м. Полотно двери не контрастно по отношению к прилегающим поверхностям, ручка двери не контрастна по отношению к полотну двери. Нет смотровых панелей. Высота</p>	К,О,С	<p>Заменить дверные полотна таким образом, чтобы ширина проема в свету орке была не менее 0,9м. Предусмотреть дверные полотна контрастные по отношению к прилегающим поверхностям, со смотровыми панелями из прозрачного ударопрочного материала или контрастно маркировать дверной проем. Контрастно маркировать прозрачные полотна двери. Установить</p>	Текущий ремонт



					<p>порогов в дверном проеме более 0,014м.  На входах в группы первого этажа двери одностворчатые, без смотровых панелей, ширина проема в свету 0,8м.  На входах в группы второго этажа на прозрачных полотнах дверей нет контрастной маркировки, высота порогов в дверном проеме более 0,014м.</p>		<p>доводчики. Обеспечить высоту порогов в дверном проёме не более 0,014м.  Предусмотреть установку ручек нажимного действия, контрастных по отношению к поверхности двери.</p>	
2.5.	Тамбур	есть	11	18	Тамбуры соответствуют нормам.	К,О,С	Не требуется	
	ОБЩИЕ требования к зоне		4, 5, 6, 7, 8, 9, 10	9, 10, 11, 12, 13, 14, 15, 16, 17, 18	Входы с поверхности земли не приспособлены для всех категорий МГН.	К,О,С	Оборудовать входы для МГН с поверхности земли в соответствии с требованиями СП 59.13330.2012	Текущий ремонт

### II Заключение по зоне:

Наименование структурно-функциональной зоны	Состояние доступности* (к пункту 3.4 Акта обследования ОСИ)	Приложение		Рекомендации по адаптации (вид работы)** к пункту 4.1 Акта обследования ОСИ
		№ на плане	№ фото	
Вход (входы в задние)	ДЧ-И (Г,У) ДУ (О) ВНД (К,С)	4, 5, 6, 7, 8, 9, 10	9, 10, 11, 12, 13, 14, 15, 16, 17, 18	Ступени лестниц на основных входах и входах в группы привести в соответствие с требованиями нормативных документов. Ширину лестниц на входах в группы увеличить не менее чем до 1,2м. На всех лестницах установить ограждения с поручнями в двух уровнях на высоте 0,9м и 0,5м с обеих сторон лестницы, с завершающими горизонтальными частями длиннее марша лестницы на 0,3м, с нетравмирующим завершением. Перед лестницей на расстоянии 0,8м предусмотреть

				<p><i>тактильную полосу шириной 0,5м. Краевые ступени выделить контрастной полосой. Обустройство пандусов на имеющихся входах нецелесообразно, в связи с тем, что нет технической возможности обустроить путь движения от входа для инвалидов на креслах-колясках. В уровне первого этажа обустроить место для посещения дошкольного учреждения такими инвалидами, не являющимися воспитанниками. К выделенной комнате с улицы обустроить входную группу с пандусом в соответствии с нормативными требованиями</i></p> <p><i>На основных входах установить дренажные и водосборные решетки, обеспечить устройство нескользящего покрытия. Установить контрастно окрашенную информационную табличку об объекте.</i></p> <p><i>Обеспечить габариты входных площадок в группы не менее 1,4x2,0м или 1,5x1,85м с ровным нескользящим покрытием поверхности. Обеспечить установку осветительных приборов.</i></p> <p><i>Установить навесы с водоотводами. Установить информирующие обозначения. Заменить дверные полотна таким образом, чтобы ширина проема в свету была не менее 0,9м. Предусмотреть дверные полотна контрастные по отношению к прилегающим поверхностям, со смотровыми панелями из прозрачного ударопрочного материала или контрастно маркировать дверной проем. Контрастно маркировать прозрачные полотна двери. Установить доводчики. Обеспечить высоту порогов в дверном проёме не более 0,014м. Предусмотреть установку ручек нажимного действия, контрастных по отношению к поверхности двери. Ремонт текущий.</i></p>
--	--	--	--	--

\* указывается: **ДП-В** - доступно полностью всем; **ДП-И** (К, О, С, Г, У) – доступно полностью избирательно (указать категории инвалидов); **ДЧ-В** - доступно частично всем; **ДЧ-И** (К, О, С, Г, У) – доступно частично избирательно (указать категории инвалидов); **ДУ** - доступно условно, **ВНД** - недоступно

\*\*указывается один из вариантов: не нуждается; ремонт (текущий, капитальный); индивидуальное решение с ТСП; технические решения невозможны – организация альтернативной формы обслуживания

**Комментарий к заключению:** *Обустройство пандусов на имеющихся входах нецелесообразно, в связи с тем, что нет технической возможности обустроить путь движения от входа для инвалидов на креслах-колясках. В уровне первого этажа обустроить место для посещения дошкольного учреждения такими инвалидами, не являющимися воспитанниками. К выделенной комнате с улицы обустроить входную группу с пандусом в соответствии с нормативными требованиями*

**I Результаты обследования:****3. Пути (путей) движения внутри здания (в т.ч. путей эвакуации)**

МБДОУ № 250 по адресу: 344058, г. Ростов-на-Дону, ул. 2-я Краснодарская 76/1

(Наименование объекта, адрес)

№ п/п	Наименование функционально-планировочного элемента	Наличие элемента			Выявленные нарушения и замечания		Работы по адаптации объектов	
		есть/нет	№ на плане	№ фото	Содержание	Значимо для инвалида (категория)	Содержание	Виды работ
3.1	Коридор (вестибюль, зона ожидания, галерея, балкон)	есть	12	19	Ширина коридора 1,5м. На полу незакрепленное ковровое покрытие. Нет информирующих обозначений.	все	Закрепить ковровое покрытие. Установить информирующие обозначения.	Текущий ремонт
3.2	Лестница (внутри здания)	есть	13	20, 21	Лестница на второй этаж имеет два марша. Ширина каждого марша 1,10м. Поручни имеются только с одной стороны на высоте 0,9 и 0,5м, с завершением не соответствующим нормативным требованиям прерывающиеся на площадках, с другой стороны на высоте 0,5м, неконтрастны. Краевые ступени лестницы контрастно не маркированы, нет тактильной предупреждающей полосы перед лестницей. Нет доступных информирующих обозначений.	все	Установить поручни с обеих сторон лестницы нет технической возможности (лестница узкая). Заменить поручни с одной стороны на поручни высотой 0,9и0,5м, непрерывные по всей длине лестницы, контрастные по отношению к прилегающим поверхностям, с нетравмирующим завершением длиннее марша лестницы на 0,3м. Перед лестницей на расстоянии 0,8м предусмотреть тактильную полосу шириной 0,5м. Краевые ступени выделить контрастной полосой. Установить доступные информирующие обозначения, в т.ч. тактильные.	Текущий ремонт
3.3	Пандус (внутри здания)	нет	-		нет	-	Не требуется	-

3.4	Лифт пассажирский (или подъемник)	нет	-	-	нет	-	Не требуется	-
3.5	Дверь	есть	-14, 15	22	Двери на выходах на лестничные площадки двустворчатые, ширина проема в свету при открытой одной створке 0,7м, дверные полотна неконтрастны по отношению к прилегающим поверхностям, высота порогов в дверном проеме 0,05м.	О,С,Г	Заменить дверные полотна по путям движения таким образом, чтобы ширина проема в свету была не менее 0,9м. Обеспечить высоту порогов в дверном проёме не более 0,014м. Предусмотреть дверные полотна контрастные по отношению к прилегающим поверхностям или контрастно маркировать дверной проем. Предусмотреть установку ручек нажимного действия, контрастных по отношению к поверхности двери.	-
3.6	Пути эвакуации (в т.ч. зоны безопасности)	есть	12, 13, 14, 15	19, 20, 21, 22	Пути движения внутри здания являются путями эвакуации. Нет знаков, указывающих направление эвакуации. Нет световых оповещателей о ЧС.	все	Установить знаки, указывающие направление эвакуации. Установить световые оповещатели о ЧС. Дверные проемы на лестничные площадки контрастно маркировать. Для инвалидов на креслах-колясках организовать эвакуацию в случае ЧС через комнату приема посетителей-инвалидов.	Текущий ремонт
	ОБЩИЕ требования к зоне		12, 13, 14, 15	19, 20, 21, 22	Не обеспечено беспрепятственное передвижение МГН внутри здания.	все	Обеспечить беспрепятственное передвижение МГН внутри здания для всех категорий инвалидов.	Текущий ремонт

**II Заключение по зоне:**

Наименование структурно-функциональной зоны	Состояние доступности* (к пункту 3.4 Акта обследования ОСИ)	Приложение		Рекомендации по адаптации (вид работы)** к пункту 4.1 Акта обследования ОСИ
		№ на плане	№ фото	
Пути движения внутри здания (в т.ч. пути эвакуации)	ДУ (О,Г,У) ВНД (К,С)	12, 13, 14, 15	19, 20, 21, 22	Закрепить ковровое покрытие. Заменить поручни с одной стороны на поручни высотой 0,9и0,5м, непрерывные по всей длине лестницы, контрастные по отношению к прилегающим поверхностям, с нетравмирующим завершением длиннее марша лестницы на 0,3м. Перед лестницей на расстоянии 0,8м предусмотреть тактильную полосу шириной 0,5м. Краевые ступени выделить контрастной полосой. Заменить дверные полотна по путям движения таким образом, чтобы ширина проема в свету была не менее 0,9м. Обеспечить высоту порогов в дверном проёме не более 0,014м. Предусмотреть дверные полотна контрастные по отношению к прилегающим поверхностям или контрастно маркировать дверной проем. Предусмотреть установку ручек нажимного действия, контрастных по отношению к поверхности двери. Установить знаки, указывающие направление эвакуации. Установить световые оповещатели о ЧС. Дверные проемы на лестничные площадки контрастно маркировать. Для инвалидов на креслах-колясках организовать эвакуацию в случае ЧС через комнату приема посетителей-инвалидов. Установить доступные информирующие обозначения, в т.ч. тактильные. Ремонт текущий.

\* указывается: ДП-В - доступно полностью всем; ДП-И (К, О, С, Г, У) – доступно полностью избирательно (указать категории инвалидов); ДЧ-В - доступно частично всем; ДЧ-И (К, О, С, Г, У) – доступно частично избирательно (указать категории инвалидов); ДУ - доступно условно, ВНД - недоступно

\*\*указывается один из вариантов: не нуждается; ремонт (текущий, капитальный); индивидуальное решение с ТСР; технические решения невозможны – организация альтернативной формы обслуживания

**Комментарий к заключению:** Обеспечить доступ инвалидов на креслах колясках на второй этаж без проведения реконструкции здания нет технической возможности. В связи с этим организовать для таких посетителей комнату для их обслуживания в уровне первого этажа, обустроив вход в эту комнату с улицы. Эвакуацию таких посетителей организовать через указанный вход.

**I Результаты обследования:****4. Зоны целевого назначения здания (целевого посещения объекта)****Вариант I – зона обслуживания инвалидов**

МБДОУ № 250 по адресу: 344058, г. Ростов-на-Дону, ул. 2-я Краснодарская 76/1

(Наименование объекта, адрес)

№ п/п	Наименование функционально-планировочного элемента	Наличие элемента			Выявленные нарушения и замечания		Работы по адаптации объектов	
		есть/нет	№ на плане	№ фото	Содержание	Значимо для инвалида (категория)	Содержание	Виды работ
4.1	Кабинетная форма обслуживания	есть	16, 17, 18	23, 24	<p>Двери в кабинеты имеют ширину проема в свету 0,8м. Дверные ручки в кабинеты не контрастны по отношению к поверхности двери. Полотна дверей не контрастны по отношению к прилегающим поверхностям. Нет доступных информирующих обозначений о кабинетах.</p>	все	<p>Заменить дверные полотна в кабинетах таким образом, чтобы ширина проема в свету была не менее 0,9м. Обеспечить высоту порогов в дверном проёме не более 0,014м. Предусмотреть дверные полотна контрастные по отношению к прилегающим поверхностям или контрастно маркировать дверной проем. Предусмотреть установку ручек нажимного действия, контрастных по отношению к поверхности двери. Со стороны открывания дверей на стене установить доступные информирующие обозначения о назначении целевых зон на высоте 1,5м.</p> <p>Для обслуживания инвалидов на креслах-колясках оборудовать комнату со входом с улицы. В комнате обеспечить свободное пространство для разворота кресла-коляски</p>	Текущий ремонт

4.2	Зальная форма обслуживания	нет	19	29, 30	В актовЫй зал двери двустворчатые, ширина проема в свету при открытой одной створке 0,8м. Дверные ручки в кабинеты не контрастны по отношению к поверхности двери. Полотна дверей не контрастны по отношению к прилегающим поверхностям. Нет доступных информирующих обозначений о кабинетах.	К, О, С	Заменить дверные полотна в кабинетах таким образом, чтобы ширина проема в свету была не менее 0,9м. Обеспечить высоту порогов в дверном проеме не более 0,014м. Предусмотреть дверные полотна контрастные по отношению к прилегающим поверхностям или контрастно маркировать дверной проем. Предусмотреть установку ручек нажимного действия, контрастных по отношению к поверхности двери. Со стороны открывания дверей на стене установить доступные информирующие обозначения о назначении целевых зон на высоте 1,5м	-
4.3	Прилавочная форма обслуживания	нет	-	-	-	-	-	-
4.4	Форма обслуживания с перемещением по маршруту	нет	-	-	-	-	-	-
4.5	Кабина индивидуального обслуживания	нет	-	-	-	-	-	-
	ОБЩИЕ требования к зоне		16, 17, 18, 19	23,24, 29, 30	Не предусмотрена возможность доступа всех групп инвалидов к целевой зоне.	все	Обеспечить доступность целевой зоны для всех категорий инвалидов, кроме инвалидов на креслах-колясках.	Текущий ремонт

## II Заключение по зоне:

Наименование структурно-функциональной зоны	Состояние доступности* (к пункту 3.4 Акта обследования ОСИ)	Приложение		Рекомендации по адаптации (вид работы)** к пункту 4.1 Акта обследования ОСИ
		№ на плане	№ фото	
Зоны целевого назначения здания: Кабинетная форма обслуживания	ДУ (О,Г,У) ВНД (К,С)	16, 17, 18, 19	23,24, 29, 30	<p>Заменить дверные полотна в кабинетах таким образом, чтобы ширина проема в свету была не менее 0,9м. Обеспечить высоту порогов в дверном проёме не более 0,014м. Предусмотреть дверные полотна контрастные по отношению к прилегающим поверхностям или контрастно маркировать дверной проем.</p> <p>Предусмотреть установку ручек нажимного действия, контрастных по отношению к поверхности двери. Со стороны открывания дверей на стене установить доступные информирующие обозначения о назначении целевых зон на высоте 1,5м.</p> <p>Для обслуживания инвалидов на креслах-колясках оборудовать комнату со входом с улицы. В комнате обеспечить свободное пространство для разворота кресла-коляски. Ремонт текущий.</p>

\* указывается: ДП-В - доступно полностью всем; ДП-И (К, О, С, Г, У) – доступно полностью избирательно (указать категории инвалидов); ДЧ-В - доступно частично всем; ДЧ-И (К, О, С, Г, У) – доступно частично избирательно (указать категории инвалидов); ДУ - доступно условно, ВНД - недоступно

\*\*указывается один из вариантов: не нуждается; ремонт (текущий, капитальный); индивидуальное решение с ТСР; технические решения невозможны – организация альтернативной формы обслуживания

**Комментарий к заключению:** Обеспечить доступ инвалидов на креслах колясках на второй этаж без проведения реконструкции здания нет технической возможности. В связи с этим организовать для таких посетителей комнату для их обслуживания в уровне первого этажа, обустроив вход в эту комнату с улицы.



**I Результаты обследования:****4. Зоны целевого назначения здания (целевого посещения объекта)****Вариант II – места приложения труда**

МБДОУ № 250 по адресу: 344058, г. Ростов-на-Дону, ул. 2-я Краснодарская 76/1

(Наименование объекта, адрес)

№ п/п	Наименование функционально-планировочного элемента	Наличие элемента			Выявленные нарушения и замечания		Работы по адаптации объектов	
		есть/нет	№ на плане	№ фото	Содержание	Значимо для инвалида (категория)	Содержание	Виды работ
	Место приложения труда	нет	-	-	нет	-	-	-

**II Заключение по зоне:**

Наименование структурно-функциональной зоны	Состояние доступности* (к пункту 3.4 Акта обследования ОСИ)	Приложение		Рекомендации по адаптации (вид работы)** к пункту 4.1 Акта обследования ОСИ
		№ на плане	№ фото	
Место приложения труда	-	-	-	-

\* указывается: ДП-В - доступно полностью всем; ДП-И (К, О, С, Г, У) – доступно полностью избирательно (указать категории инвалидов); ДЧ-В - доступно частично всем; ДЧ-И (К, О, С, Г, У) – доступно частично избирательно (указать категории инвалидов); ДУ - доступно условно, ВНД - недоступно

\*\*указывается один из вариантов: не нуждается; ремонт (текущий, капитальный); индивидуальное решение с ТСР; технические решения невозможны – организация альтернативной формы обслуживания

**Комментарий к заключению:**

**I Результаты обследования:****5. Санитарно-гигиенических помещений**

МБДОУ № 250 по адресу: 344058, г. Ростов-на-Дону, ул. 2-я Краснодарская 76/1

(Наименование объекта, адрес)

№ п/п	Наименование функционально-планировочного элемента	Наличие элемента			Выявленные нарушения и замечания		Работы по адаптации объектов	
		есть/нет	№ на плане	№ фото	Содержание	Значимо для инвалида (категория)	Содержание	Виды работ
5.1	Туалетная комната	есть	20	25, 26	Имеется один туалет на первом этаже, не адаптированный для инвалидов: нет поручней, нет кнопки вызова персонала, аварийного освещения. Ширина дверного проема в свету 0,7м 0,6м. Ширина прохода 1м.	все	Расширение дверного проема и увеличение габаритных размеров туалета значимые для инвалидов на креслах-колясках возможно только при реконструкции здания. Для остальных категорий инвалидов контрастно маркировать дверной проем. Предусмотреть установку ручек нажимного действия, контрастных по отношению к поверхности двери. Рекомендуется установить поручни опорные для инвалидов, крюки для костылей, краны рычажного типа, кнопку вызова персонала, аварийное освещение. Выключатели установить на высоте 0,85м. Туалет оборудовать информационными знаками и указателями, в т.ч. тактильными.	Текущий ремонт
5.2	Душевая/ ванная комната	нет	-	-	нет	-	не требуется	-
5.3	Бытовая комната (гардеробная)	нет	-	-	нет	-	Не требуется	-

ОБЩИЕ требования к зоне	10	25, 26	Санитарно-гигиенические помещения не адаптированы для МГН.	все	Санитарно-гигиенические помещения привести в соответствии с требованиями СП 59.13330.2012.	Текущий ремонт
-------------------------	----	--------	--	-----	--	----------------

### II Заключение по зоне:

Наименование структурно-функциональной зоны	Состояние доступности* (к пункту 3.4 Акта обследования ОСИ)	Приложение		Рекомендации по адаптации (вид работы)** к пункту 4.1 Акта обследования ОСИ
		№ на плане	№ фото	
Санитарно-гигиенические помещения	ДЧ-И(Г,У) ВНД (К,О,С)	20	25, 26	Расширение дверного проема и увеличение габаритных размеров туалета значимые для инвалидов на креслах-колясках возможно только при реконструкции здания. Для остальных категорий инвалидов контрастно маркировать дверной проем. Предусмотреть установку ручек нажимного действия, контрастных по отношению к поверхности двери. Рекомендуется установить поручни опорные для инвалидов, крюки для костылей, краны рычажного типа, кнопку вызова персонала, аварийное освещение. Выключатели установить на высоте 0,85м. Туалет оборудовать информационными знаками и указателями, в т.ч. тактильными. Ремонт текущий.

\* указывается: ДП-В - доступно полностью всем; ДП-И (К, О, С, Г, У) – доступно полностью избирательно (указать категории инвалидов); ДЧ-В - доступно частично всем; ДЧ-И (К, О, С, Г, У) – доступно частично избирательно (указать категории инвалидов); ДУ - доступно условно, ВНД - недоступно

\*\*указывается один из вариантов: не нуждается; ремонт (текущий, капитальный); индивидуальное решение с ТСР; технические решения невозможны – организация альтернативной формы обслуживания

**Комментарий к заключению:** Чтобы обеспечить доступность для инвалидов на креслах-колясках в туалет необходимо расширить дверные проёмы и увеличить габариты туалетов, что возможно только при проведении реконструкции здания.

**I Результаты обследования:****6. Системы информации на объекте**

МБДОУ № 250 по адресу: 344058, г. Ростов-на-Дону, ул. 2-я Краснодарская 76/1

(Наименование объекта, адрес)

№ п/п	Наименование функционально-планировочного элемента	Наличие элемента			Выявленные нарушения и замечания		Работы по адаптации объектов	
		есть/нет	№ на плане	№ фото	Содержание	Значимо для инвалида (категория)	Содержание	Виды работ
6.1	Визуальные средства	есть	-	27, 28	<i>Не достаточно информирующих обозначений на путях движения, не обеспечена непрерывность информации, позволяющей своевременно ориентироваться и однозначно опознавать объекты и места посещения. Информационные обозначения неидентичны, неконтрастны.</i>	все	<i>Идентифицировать доступные для МГН элементы здания и территории символами доступности. Обеспечить непрерывность информации. Установить информирующие обозначения идентичные, контрастные относительно прилегающей поверхности, интуитивно-понятные.</i>	<i>Текущий ремонт</i>
6.2	Акустические средства	нет	-	-	<i>Не предусмотрены</i>	все	<i>Не требуются.</i>	-
6.3	Тактильные средства	нет	-	-	<i>Нет статических тактильных устройств, в том числе тактильных полос, рельефных или фактурных средств.</i>	С	<i>Установить статические тактильные устройств, в том числе тактильные полосы, рельефные или фактурные средств, в соответствии с ГОСТ Р 56305-2014 (ИСО 23599:2012)</i>	<i>Текущий ремонт</i>
	ОБЩИЕ требования к зоне	-	-	27, 28	<i>Нет комплексных средств информации и сигнализации об опасности для всех категорий МГН. Не обеспечена непрерывность информации, позволяющей своевременно ориентироваться и однозначно опознавать объекты и места</i>	все	<i>Обеспечить комплексность средств информации, а также сигнализации об опасности для всех категорий МГН, непрерывность информации, своевременное ориентирование и однозначное опознавание объектов и мест посещения. Предусмотреть возможность получения информации о</i>	<i>Текущий ремонт</i>

					<i>посещения. Не предусмотрена возможность получения информации о размещении и назначении функциональных элементов.</i>		<i>размещении и назначении функциональных элементов.</i>	
--	--	--	--	--	---	--	--	--

## II Заключение по зоне:

Наименование структурно-функциональной зоны	Состояние доступности* (к пункту 3.4 Акта обследования ОСИ)	Приложение		Рекомендации по адаптации (вид работы)** к пункту 4.1 Акта обследования ОСИ
		№ на плане	№ фото	
<i>Системы информации на объекте</i>	<i>ДУ (К, О, Г, У) ВНД (С)</i>	-	27, 28	<i>Идентифицировать доступные для МГН элементы здания и территории символами доступности. Обеспечить непрерывность информации. Установить информирующие обозначения идентичные, контрастные относительно прилегающей поверхности, интуитивно-понятные. Установить статические тактильные устройств, в том числе тактильные полосы, рельефные или фактурные средств, в соответствии с ГОСТ Р 56305-2014 (ИСО 23599:2012) Текущий ремонт.</i>

\* указывается: **ДП-В** - доступно полностью всем; **ДП-И** (К, О, С, Г, У) – доступно полностью избирательно (указать категории инвалидов); **ДЧ-В** - доступно частично всем; **ДЧ-И** (К, О, С, Г, У) – доступно частично избирательно (указать категории инвалидов); **ДУ** - доступно условно, **ВНД** - недоступно

\*\*указывается один из вариантов: не нуждается; ремонт (текущий, капитальный); индивидуальное решение с ТСР; технические решения невозможны – организация альтернативной формы обслуживания

**Комментарий к заключению:** Оборудовать комплексно систему информации и сигнализации об опасности.

**Результаты фотофиксации на объекте**  
МБДОУ № 250 по адресу: 344058, г. Ростов-на-Дону, ул. 2-я Краснодарская 76/1

Фото 1

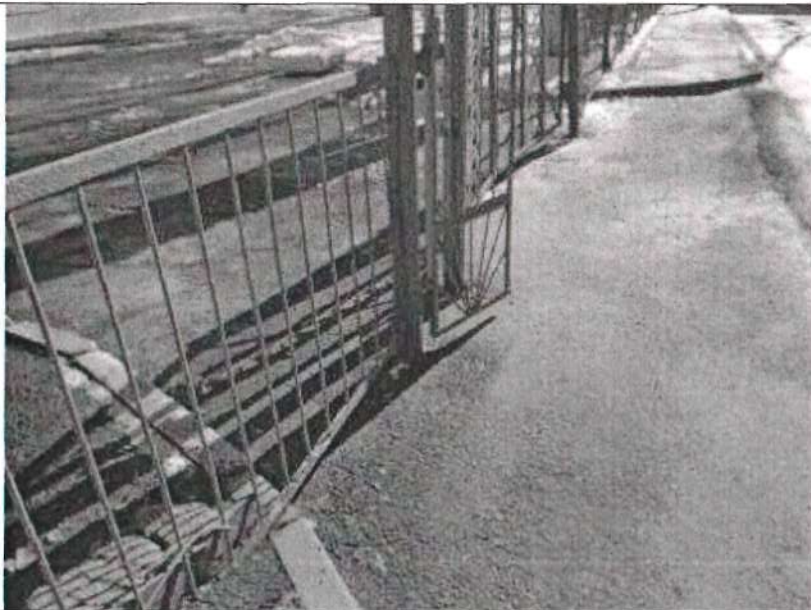


Фото 2

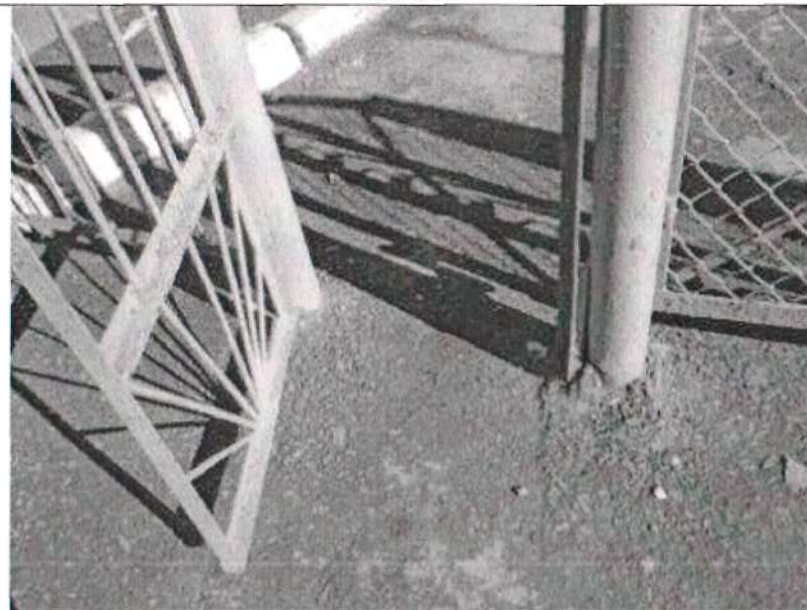


Фото 3



Фото 4



Фото 5



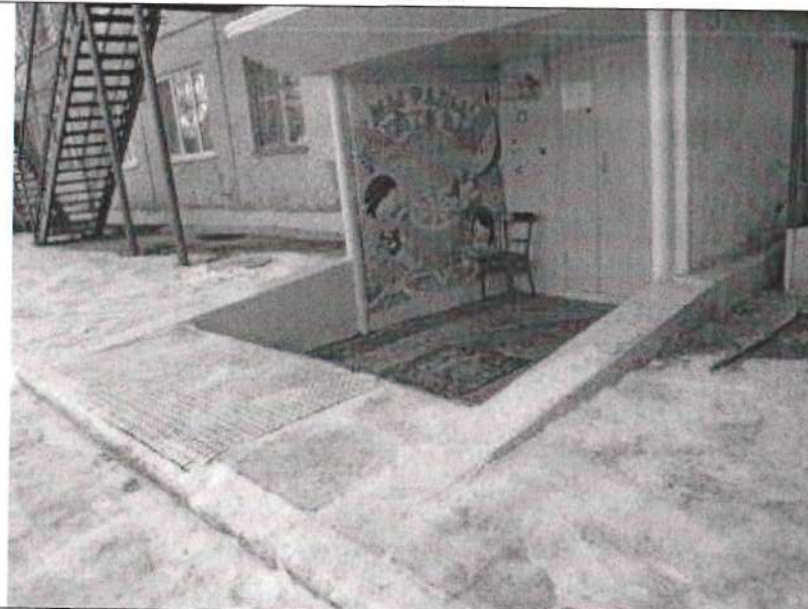
Фото 6



Фото 7



Фото 8



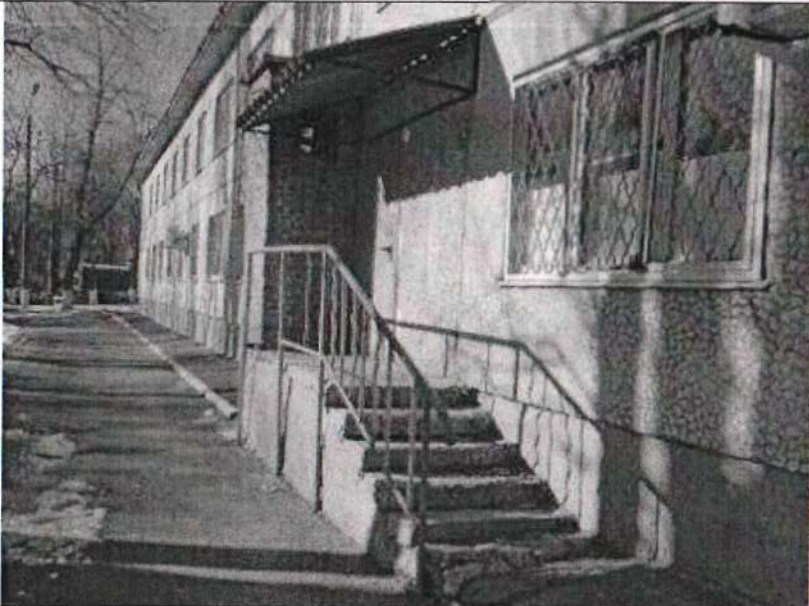
Φοτο 9



Φοτο 10



Φοτο 11



Φοτο 12





Фото 13

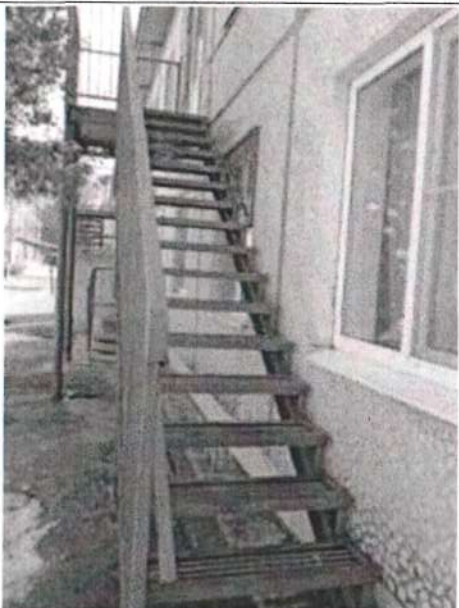


Фото 14



Фото 15



Фото 16



Фото 17



Фото 18



Фото 19



Фото 20



Фото 21



Фото 22



Фото 23



Фото 24



Φοτο 25



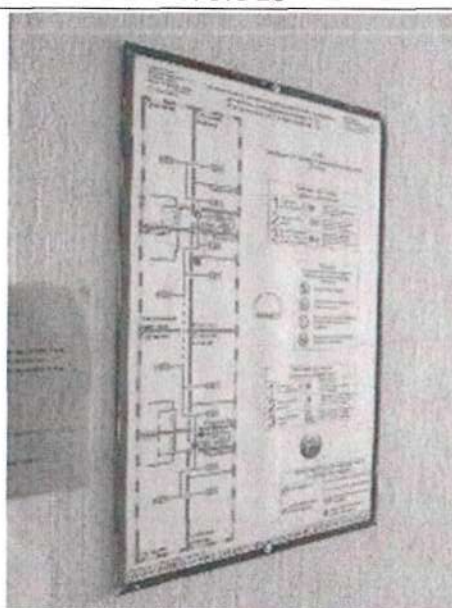
Φοτο 26



Φοτο 27



Φοτο 28



Φοτο 29



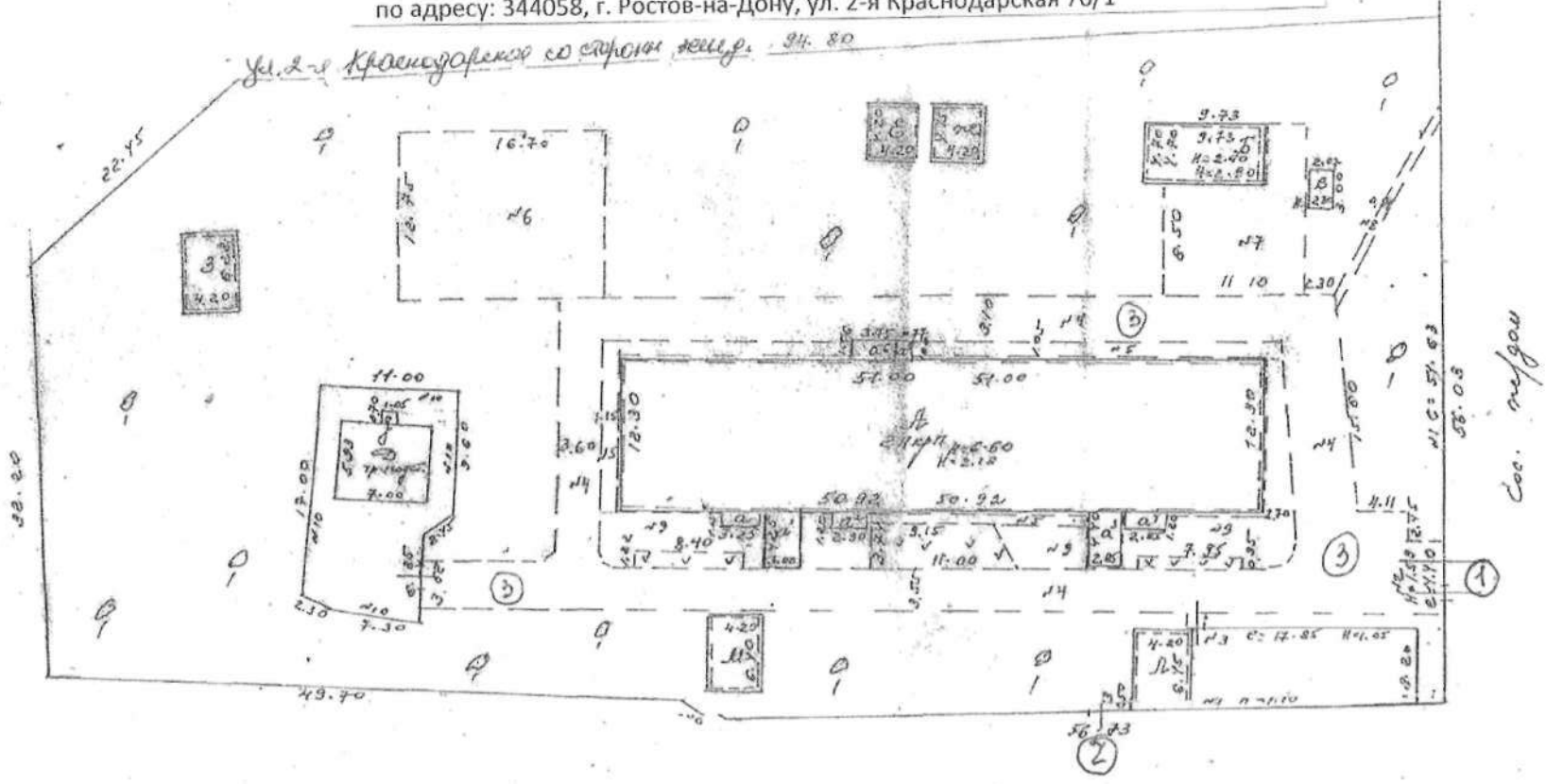
Φοτο 30



Φοτο 31

Φοτο 32

Ситуационный план  
Здание МБДОУ № 250  
по адресу: 344058, г. Ростов-на-Дону, ул. 2-я Краснодарская 76/1



ЭКСПЛУАТАЦИЯ ЗЕМЛЯНОГО УЧАСТКА	
Застроенная площадь	876,9 кв. м.
Фактическая площадь земельного участка	5313 кв. м.
Площадь участка по кадастру	
Площадь участка по проекту	



КОПИЯ ВЕРНА

Заведующий МБДОУ № 250  
Морозов Г. П.

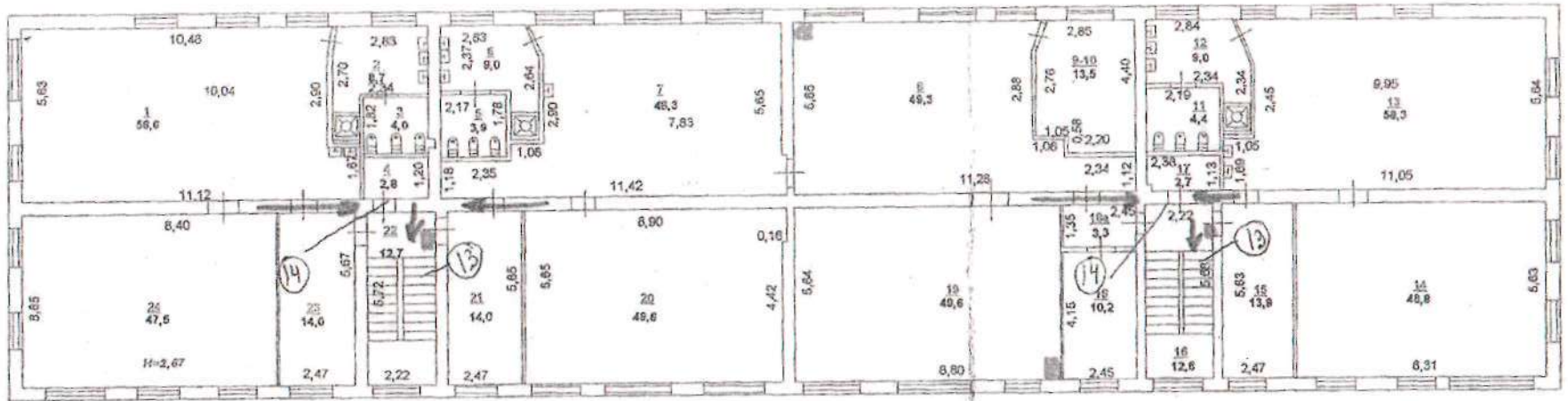
Сос. заросли



Копию снил	Иванов И. И.
15.09.2015	02
Проверил	Чернышев
20	
20	

План 1 и 2 этажей  
Здание МБДОУ № 250  
по адресу: 344058, г. Ростов-на-Дону, ул. 2-я Краснодарская 76/1

Литер А 2 этаж



Литер А 1 этаж

